



Република Србија
МИНИСТАРСТВО ПРИВРЕДЕ

Број: 2672939 2026 10810 009 005 023 037

19. јун 2026. године

Кнеза Милоша 20

Београд

"СРБИЈА КАРГО" А.Д.			
ПРИМЉЕНО 23 JUN 2026			
Орг. јед.	Број	Гр. јед.	Вредност
01-32	-2026-	028252/1	

„СРБИЈА КАРГО“ А.Д.

Немањина 6
11000 Београд

Дописом број: 1/2026-1340 од 26. маја 2026. године доставили сте нам, ради прибављања сагласности, Средњорочни план пословања Акционарског друштва за железнички превоз робе „Србија Карго“ а.д. за период 2027-2029. године, који је донет одлуком Скупштине Друштва на седници одржаној 26. маја 2026. године, ради прибављања сагласности.

Имајући у виду да су, сходно члану 15. Закона о управљању привредним друштвима која су у власништву Републике Србије („Службени гласник РС“, број 76/2023), Министарство грађевинарства, саобраћаја и инфраструктуре, Министарство финансија и Министарство за рад, запошљавање, борачка и социјална питања доставили сагласност на наведени план, обавештавамо вас да је Министарство привреде **сагласно** са Средњорочним планом пословања Акционарског друштва за железнички превоз робе „Србија Карго“ а.д. за период 2027-2029. године од 26. маја 2026. године.

ПОТПРЕДСЕДНИК ВЛАДЕ
И МИНИСТАР
Адријана Месаровић

Прилог:

- сагласности надлежних органа



**СРЕДЊОРОЧНИ ПЛАН ПОСЛОВАЊА
АКЦИОНАРСКОГ ДРУШТВА ЗА ЖЕЛЕЗНИЧКИ ПРЕВОЗ
РОБЕ
„СРБИЈА КАРГО“
Београд
ЗА ПЕРИОД 2027-2029. ГОДИНЕ**

Београд, мај 2026.године

„Србија Карго“ а.д.
Број: 5/2026-245-124
Дана: 26.05.2026. године
Београд

На основу члана 24. став 1. тачка 2) Статута Акционарског друштва за железнички превоз робе „Србија Карго“, Београд („Службени гласник Железнице Србије“, бр. 15/26), у вези члана 58. став 2. Статута, Скупштина Акционарског друштва за железнички превоз робе „Србија Карго“ Београд је, на седници одржаној 26.05.2026. године, донела

ОДЛУКУ

1. Усваја се Средњорочни план пословања Акционарског друштва за железнички превоз робе „Србија Карго“, Београд за период 2027-2029. године.
2. Средњорочни план пословања Акционарског друштва за железнички превоз робе „Србија Карго“, Београд за период 2027-2029. године из тачке 1. ове Одлуке доставити Министарству надлежном за послове привреде, ради давања сагласности.
3. Средњорочни план пословања Акционарског друштва за железнички превоз робе „Србија Карго“, Београд за период 2027-2029. године, сматра се донетим када на њега да сагласност Министарство надлежно за послове привреде.
4. Ову Одлуку по добијању сагласности из тачке 3. ове Одлуке објавити у „Службеном гласнику Железнице Србије“.

Образложење

Акционарско друштво за железнички превоз робе „Србија Карго“, Београд, припремило је предлог Средњорочног плана пословања Акционарског друштва за железнички превоз робе „Србија Карго“, Београд за период 2027-2029. године.

Одредбом члана 24. став 1. тачка 2) Статута Акционарског друштва за железнички превоз робе „Србија Карго“, Београд („Службени гласник Железнице Србије“, бр. 15/26), уређена је надлежност надзорног одбора за усвајање Средњорочног плана пословања друштва. Чланом 58. став 2. Статута, прописано је да председник и чланови Скупштине Друштва, који су на тој функцији у време ступања на снагу овог Статута, обављају дужност председника и чланова надзорног одбора друштва до именована надзорног одбора у складу са овим Статутом.

Из наведеног разлога, одлучено је као у диспозитиву ове Одлуке.



ПРЕДСЕДНИК СКУПШТИНЕ

Љиљана Ђорђевић

Садржај:

Описни део

1. Општи подаци.....	2
2. Резиме/кратак преглед средњорочног плана.....	3
3. Визија и мисија.....	5
4. Анализа пословања.....	5
5. Управљање ризицима.....	7

Табеларни приказ акционог плана.....	8
---	----------

1. ОПШТИ ПОДАЦИ

Одлуком Владе Републике Србије од 2. јула 2015. године, основано је Акционарско друштво за железнички превоз робе „Србија Карго“, Београд, као друштво стицалац дела имовине „Железнице Србије“ акционарско друштво, Београд, чији је попис и опис утврђен Деобним билансом, као саставним делом Плана статусне промене „Железнице Србије“ акционарско друштво, Београд, издвајања уз оснивање нових акционарских друштава.

Друштво је уписано у регистар Привредних субјеката, који води Агенција за привредне регистре, Решењем БД 69685/2015 од 10. августа 2015. године, чиме је добило правну самосталност и постало порески обвезник.

Друштво у свом пословању примењује целокупну, за своју делатност и власничку структуру релевантну, државну законску регулативу, у складу са којом су донета бројна интерна акта, а све у циљу постављања функционалног, сигурног и безбедног железничког система и реализацију профитабилног железничког превоза терета.

Основни подаци о Друштву

Пословно име: Акционарско друштво за железнички превоз робе „Србија Карго“, Београд

Скраћено пословно име: „Србија Карго“ а.д.

Седиште: Немањина број 6, Београд

Претежна делатност: 49.20 Железнички превоз терета

Матични број: 21127116

ПИБ: 109108446

Оснивач: Република Србија, у чије име оснивачка права остварује Влада

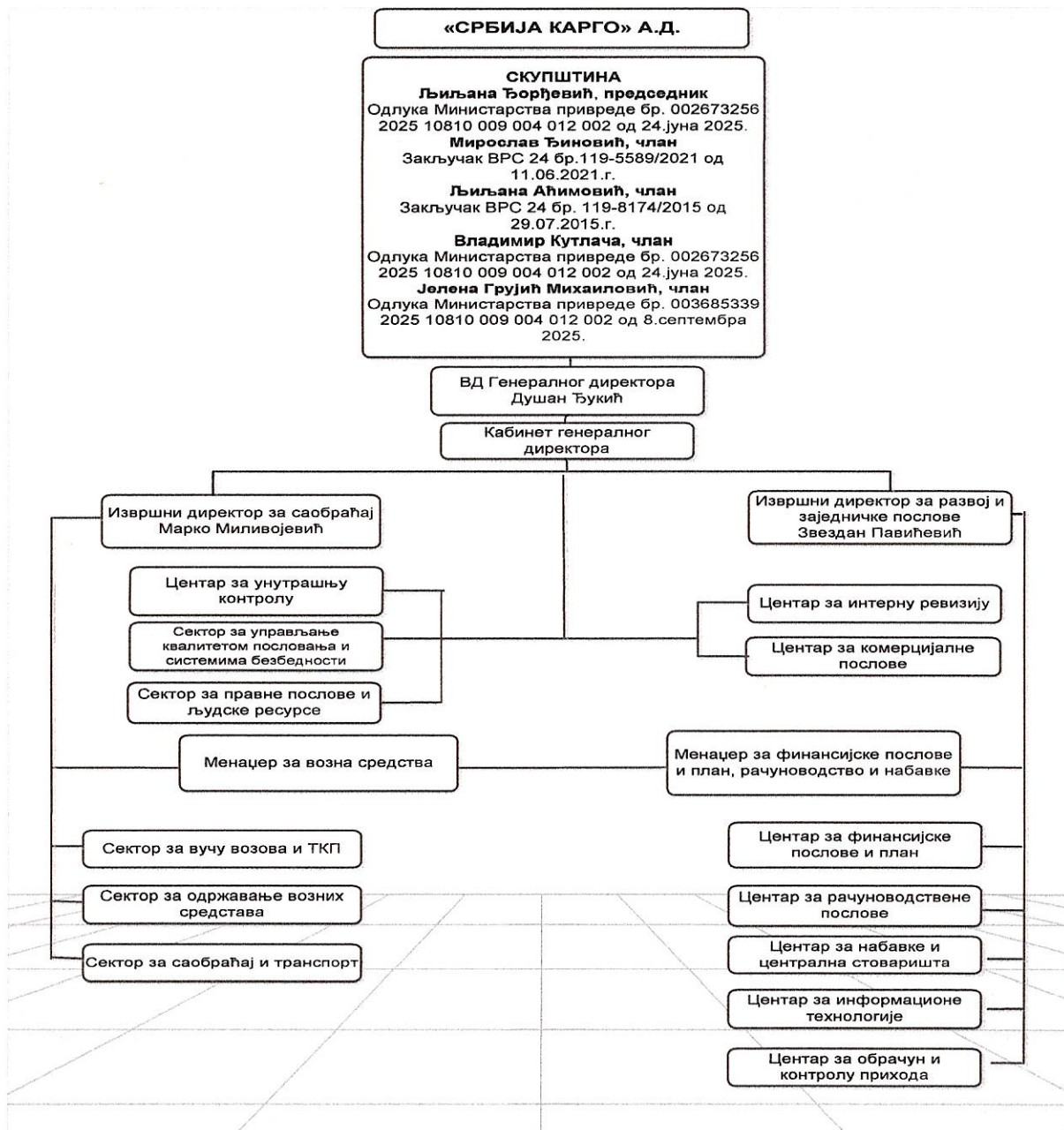
Акционари: Република Србија, као једини акционар

Надлежно министарство: Министарство грађевинарства, саобраћаја и
инфраструктуре

E-mail : kabinet@srbcargo.rs

WEB адреса: www.srbcargo.rs

Организациона шема „Србија Карго“ а.д.



2. РЕЗИМЕ

Средњорочни план пословања „Србија Карго“ а.д, Београд за период 2027 -2029. године (у даљем тексту: Средњорочни план) доноси се на основу члана 15. Закона о управљању привредним друштвима која су у власништву Републике Србије („Службени гласник РС“, број 76/23) и Уредбе о садржини, изради, роковима и начину достављања планова и периодичних извештаја друштава капитала у власништву Републике Србије („Службени гласник РС“, број 59/25).

Имајући у виду наведено, Средњорочни план се заснива на циљевима и смерницама економске и фискалне политике Владе, уз уважавање обавеза из закона, стратешких и подзаконских аката којима је уређена делатност „Србија Карго“ а.д.

Средњорочни циљеви су формулисани полазећи од мисије и визије Друштва, анализе пословања у претходном периоду, уз уважавање потенцијалних ризика који могу утицати на спровођење стратешких циљева. С тим у вези, утврђене су и мере за ублажавање негативних ефеката поменутих ризика.

Саставни део Средњорочног плана је Акциони план, којим су обухваћене мере и активности за реализацију стратешких циљева, са процењеним временским оквиром за реализацију истих, процењеним финансијским средствима неопходних за реализацију мера, изворима финансирања, као и индикаторима за праћење успешности реализације циља и утврђених мера.

Основни стратешки циљ „Србија Карго“ а.д. је развој, унапређење и обезбеђивање континуираног и квалитетног обављања послова железничког превоза робе у циљу задовољавања потреба корисника услуга. "Србија Карго" а.д. своје пословање управља тако да својим активностима на тржишту настави да континуирано и квалитетно обавља послове железничког превоза робе као своју основну делатност, и на тај начин оствари планирани обим превоза и планиране приходе од превоза. У наредном периоду „Србија Карго“ а.д. очекује изазов да задржи постојеће клијенте који ће своје превозе наставити да реализују преко Србије, чиме ће се одржати конкурентност српског железничког коридора за превозе из земаља западне Европе и обрнуто. Анализом тржишта уочено је да су значајни привредни субјекти у Републици Србији, као што су HBIS Group Iron & Steel, Zijin, Elixir Group, PEARL, НИС, ЕПС оријентисани на железницу, што и даље остаје главни генератор превоза робе железницом. У новонасталим околностима, као што су отворено железничко транспортно тржиште на којем у овом тренутку активно послује више конкурентних железничких превозника, конкурентност других видова саобраћаја и других алтернативних превозних праваца, као и дефинисани приоритетни превози којима се подмирују потребе привреде и становништва Републике Србије, "Србија Карго" а.д. ће настојати да задржи што више профитабилних и стратешки важних превоза, као и да реализује и нове превозе.

Реализација планираног обима превоза робе у унутрашњем и међународном железничком саобраћају директно утиче и на реализацију планираних прихода од превоза робе, као и повећање истих, а тиме и на остварење основног циља Друштва.

Улагање у возни парк "Србија Карго" а.д. кроз одржавање и реализацију плана инвестиција директно утиче на подизање ефикасности услуге превоза робе и унапређење квалитета и капацитета железничког транспорта, а самим тим и на остваривање планираног обима превоза и прихода од превоза робе.

3. ВИЗИЈА И МИСИЈА

Визија

Визија Друштва је да се створи тржишно усмерено Друштво које ће услуге железничког превоза робе пружати на конкурентан, сигуран, економичан и еколошки прихватљив начин; да знање и технологија, посвећеност испуњавању захтева корисника услуга и континуирано улагање у унапређивање пословања буду основ на којем „Србија Карго“ а.д. гради поверење и јача своју позицију на конкурентском тржишту.

Мисија

Планови Друштва су у функцији реализације њене визије и заснивају се на истраживању тржишта, планирању кадровских и возних капацитета, као и на организационој поставци која обезбеђује трајно и сигурно испуњавање захтева корисника услуга, као и других заинтересованих страна.

4. АНАЛИЗА ПОСЛОВАЊА

Приликом анализе и планирања обима превоза пошло се од најављених инфраструктурних радова на железничкој мрежи Србије, актуелне ситуације на железничком робно-транспортном тржишту, као и континуираног наставка превоза у сарадњи са значајним привредним корисницима услуга „Србија Карго“ а.д.

Свеукупан пад обима расположивих роба на тржишту железничког транспорта, као и различити геополитички и економски догађаји који су значајно променили транспортне руте, имају негативан утицај на железнички превоз робе на глобалном нивоу. Треба напоменути и да је присутна криза у ауто индустрији, што свакако има утицај на смањене количине робе за потребе исте.

С обзиром да је у току реорганизација предузећа, и ако се узме у обзир чињеница да се у наредним годинама не очекује повећање расположивих возних средстава, уз реалне ризике за реализацију уговорених превоза, за очекивати је да ће се пред Србија Карго поставити многи изазови у наредном периоду.

Тренутне и потенцијалне реконструкције на железничкој мрежи, као и бројни дневни затвори широм инфраструктурне мреже, у значајној мери отежавају функционисање „Србија Карго“ а.д. Мање-више исте услове саобраћаја имају и други учесници на железничком робно-транспортном тржишту Србије, што додатно ствара загушења на превозним правцима и додатно продужава време пружања услуге транспорта. Ограничења на главном коридору кроз Србију онемогућавају интензивнији, нарочито транзитни саобраћај. С друге стране, конкуренција на железничком робно-транспортном тржишту је најизраженија управо при превозима у транзиту.

„Србија Карго“ а.д. својим капацитетима сервисира потребе за превозом највећих и најзначајнијих привредних субјеката у Републици Србији чиме пружа значајан допринос развоју целокупне српске привреде. Превасходно се обављају превози за комитенте који су од државног значаја: Електропривреда Србије (угаљ), Нафтна индустрија Србије (нафта и нафтни деривати), *Hbis group Iron & Steel* (сировине и производи од гвожђа), ХИП Петрохемија (пропилен), Логистика и транспорт хемикалија –*Elixir Group* (киселине), *Stellantis* – Милшпед (путнички аутомобили), *Serbia Zijin Copper - Trans Cargo Logistic* (руда бакра).

Приликом планирања бруто прихода у наредном периоду пошло се од пројектованих количина робе за превоз, најављених од стране корисника. Уз добру организацију саобраћаја постоји вероватноћа да се утицај затвора пруга неће драстичније одразити на одвијање

саобраћаја, али се са сигурношћу може истаћи да ће превози за веће привредне субјекте, са једне стране, и појачана директна конкуренција, са друге стране, значајно утицати на укупан обим превоза, а самим тим и на остварене бруто приходе „Србија Карго“ а.д. од превоза робе. Посебан изазов ће бити остварење планираних количина превоза у контејнерском саобраћају, где је утицај конкуренције доминантан, што захтева значајно подизање квалитета превозне услуге. Такође, смањење возних капацитета СК и неодговарајућа структура колског парка не оставља могућност планирања значајније већег обима превоза у наредном периоду.

Финансијска анализа

Индикатор	Циљана вредност индикатора	Активност за реализацију индикатора
Приход од превоза робе	➤ 7,4 млрд. дин.	Одржавање дугорочних партнерских односа са великим привредним субјектима уз идентификацију нових профитабилних превоза
ЕБИТДА	➤ 0	Спровођење мера оперативне ефикасности кроз оптимизацију трошкова пословања и интензивирање продајних активности
ROA	➤ 0	Максимизација искоришћености расположивих капацитета
ROE	➤ 0	Успостављање високе финансијске дисциплине у циљу елиминисања нето губитка и постизања самоодрживог пословања

SWOT анализа „Србија Карго“

<p>Снаге:</p> <ul style="list-style-type: none"> ✓ Масовност превоза, поузданост и готово безначајан утицај временских прилика на редовно обављање превоза робе ✓ Развијена регулатива, дужина мреже и транзитни карактер мреже српских пута ✓ CASH FLOW (ефикасна наплата) ✓ Самостално одржавање возних средстава 	<p>Слабости:</p> <ul style="list-style-type: none"> – Недостатак једног дела возних средстава – Недовољно капацитета да се задовоље потребе домаће привреде – Мањак сопствених средстава за даља улагања
<p>✓ Шансе:</p> <ul style="list-style-type: none"> ✓ Ревитализација железничке инфраструктуре ✓ Инвестирање у возна средства ✓ Повећање обима контејнерског превоза у складу са привредним развојем и повећањем робне размене са другим државама 	<p>Опасности:</p> <ul style="list-style-type: none"> – Дуготрајност радова на обнови железничке инфраструктуре – Преусмеравање саобраћаја са коридора X – Отворено тржиште за приватне оператере – Цене приступа инфраструктури

5. УПРАВЉАЊЕ РИЗИЦИМА

Потенцијални ризик који може утицати на постизање циљева Друштва је пад обима превоза услед затвора пруга због инфраструктурних радова на мрежи, односно њиховог утицаја на поузданост и продужено време транспорта и ограничење обима превоза које је могуће реализовати, као и услед све веће конкуренције на железничком транспортном тржишту. Мере које се предузимају за смањење овог ризика су организација превоза алтернативним превозним путевима и развијање превоза на осталим правцима, конкурентнији наступ на тржишту, континуирано праћење и анализа тржишта уз идентификацију нових захтева клијената, јачање дугорочних партнерских односа са пословним партнерима, пре свега великим компанијама, подизање квалитета услуга превоза, рекапитулација трошкова, услова и цена превоза. Немогућност остваривања планираних прихода од превоза робе је ризик који може угрозити пословање Друштва, па су мере које се предузимају у циљу смањења овог ризика континуирано праћење реализације свих планираних превоза, у циљу правовременог реаговања на потенцијалне проблеме који могу настати, свакодневно и тачно праћење доспелих обавеза и потраживања, као и благовремена наплата потраживања.

Неостваривање планираног обима одржавања и обнове возних средстава је ризик на који се може утицати повећавањем обима одржавања возних средстава у сопственим радионицама уз обуку запослених, благовременом и адекватном поправком возних средстава и опреме, оправком и враћањем у саобраћај већег броја вагона, ревидирањем плана одржавања и плана набавки.

Образац табеларног приказа мера и активности/ Акциони план

Средњорочни план

Акционарско друштво за железнички превоз робе „Србија Карго“ а.д. (2027- 2029)

Општи циљ 1 : Развој, унапређење и обезбеђивање континуираног и квалитетног обављања послова железничког превоза робе у циљу задовољавања потреба корисника услуга

Утврђен средњорочним планом							
Показатељ(и) на нивоу општег циља	Јединица мере	Извор провере	Почетна вредност	Базна година	Циљана вредност у години t+1	Циљана вредност у години t+2	Циљана вредност у години t+3

Посебан циљ 1.1: Унапређење финансијске позиције Друштва

Утврђен средњорочним планом							
Показатељ(и) на нивоу посебног циља	Јединица мере	Извор провере	Почетна вредност	Базна година	Циљана вредност у 2027.	Циљана вредност у 2028.	Циљана вредност у 2029.
Приходи од превоза робе (брuto)	РСД	Извештаји	7.412.400.000	2026	7.444.400.000	7.742.000.000	7.935.700.000

Мера : 1.1.1. Повећање прихода од превоза робе

Утврђена средњорочним планом							
Показатељ(и) на нивоу мере	Јединица мере	Извор провере	Почетна вредност	Базна година	Циљана вредност у 2027.	Циљана вредност у 2028.	Циљана вредност у години 2029.
Обим превоза робе	Тоне	Извештаји	6.210.000	2026	5.961.500	6.199.000	6.355.000
Приходи од превоза робе (брutto)	РСД	Извештаји	7.412.400.000	2026	7.444.400.000	7.742.000.000	7.935.700.000

Извор финансирања мере	Укупна процењена финансијска средства у 000 дин.		
	У 2027. години*	У 2028. години	У 2029. години**
	Сопствена средства	7.444.400.000	7.742.000.000

Назив активности:	Рок за завршетак активности	Извор финансирања	Укупна процењена финансијска средства по изворима у 000 дин.		
			2027. * година	2028. година	2029. година**
Одржавање дугорочних партнерских односа са великим привредним субјектима путем склапања дугорочних и стратешких уговора на више година	У току пословне године	Сопствена средства	Биће утврђено годишњим планом пословања Друштва	Биће утврђено годишњим планом пословања Друштва	Биће утврђено годишњим планом пословања Друштва
Анализа тржишта и идентификација нових профитабилних превоза	У току пословне године	Сопствена средства	Биће утврђено годишњим планом пословања Друштва	Биће утврђено годишњим планом пословања Друштва	Биће утврђено годишњим планом пословања Друштва
Анализа цена услуга превоза с обзиром на транспортне трошкове и цене енергената	У току пословне године	Сопствена средства	Биће утврђено Комерцијалном политиком Друштва	Биће утврђено Комерцијалном политиком Друштва	Биће утврђено Комерцијалном политиком Друштва

*Прва година важења

**Последња година важења

Мера : 1.1.2. Улагања у одржавање и инвестиције у возна средства

Утврђена средњорочним планом							
Показатељ(и) на нивоу мере	Јединица мере	Извор провере	Почетна вредност	Базна година	Циљана вредност у 2027.	Циљана вредност у 2028.	Циљана вредност у години 2029.
Одржавање возних средстава	РСД	Извештаји	422.410.000	2026	435.082.000	448.135.000	461.579.000
Инвестиције у возна средства	РСД	Извештаји	2.669.985.159*	2026	543.950.000	598.345.000	658.179.500

*Планиране инвестиције у возна средства из сопствених средстава су у износу од 394,5 мил.дин, а из позајмљених средстава 2.275,5 мил.дин. (из средстава кредита Банке поштанске штедионице и ЕВРД зајма бр. 53274).

Извор финансирања мере	Укупна процењена финансијска средства у 000 дин.		
	У 2027. години*	У 2028. години	У 2029. години**
Сопствена средства (одржавање и инвестиције)	979.032.000	1.046.480.000	1.119.758.500

Назив активности:	Рок за завршетак активности	Извор финансирања	Укупна процењена финансијска средства по изворима у 000 дин.		
			2027. * година	2028. година	2029. година**
Набаке материјала и резервних делова за одржавање и поправке возних средстава	У току пословне године	Сопствена средства	367.914.000	394.697.000	423.857.000
Ремонт и поправке возних средстава код ремонтера и у сопственим радионицама	У току пословне године	Сопствена средства	611.118.000	651.783.000	695.901.500

*Прва година важења

**Последња година важења